

Connect...in de groep?

- **Achtergronden Connect**
- **Hoe moet dat in de groep?**



Anneke Smits

Tom Braams

Handleidingen op internet:

<http://www.masterplandyslexie.nl>

Drs. Sonja Hotho-Toppers, Seminarium
voor Orthopedagogiek

Drs. Herman Hotho, remedial teacher o.b.s.
De Elsweiden

**[MASTERPLAN
DYSLEXIE].NL**

Meer druk op de kwaliteit van ons leesonderwijs

The screenshot shows a web browser window with the URL <http://www.steunpuntdyslexie.nl/sitemanager.asp?nieuws=28402>. The page title is "Minister stemt in met vergoeding dyslexiezorg in 2009 - Steunpunt Dyslexie". The browser interface includes a menu bar (Bestand, Bewerken, Beeld, Favorieten, Extra, Help), a toolbar with navigation buttons, and a search bar. The website content features a navigation menu with categories like "wat is dyslexie?", "dyslexie op school", "dyslexie in de zorg", and "dyslexie thuis". The main article is titled "Minister stemt in met vergoeding dyslexiezorg in 2009" and discusses a government decision on funding for dyslexia care in 2009. The article text includes: "Op dinsdagmiddag 29 januari 2008 vond een Algemeen Overleg plaats van de kamercommissie voor VWS met minister Klink. Tijdens het overleg stemde de minister alsnog in met de motie Van Miltenburg/Van der Veen van 21 november 2007. Hierin werd de minister verzocht het advies van CVZ onverkort op te volgen en de zorg voor dyslexie vanaf 1 januari 2009 op te nemen in het basispakket*." and "Tijdens het Algemeen Overleg ondersteunden CDA, PvdA, ChristenUnie, VVD en SP nog steeds de uitvoering van deze motie. Minister Klink zegde toe het advies van CVZ over te nemen en voor de uitvoering op zoek te gaan naar financiële middelen. Eerder stelde de minister voor om per 1 januari 2009 een tijdelijke subsidieregeling in te stellen tot 2011 en pas daarna over te gaan tot opname in het basispakket." The page also features a sidebar with "Wat is Dyslexie?" and a list of related topics, a "sotien.nl" logo, and a "Gerelateerd" section with a link to "Dyslexiezorg per 2009 in het". The browser's taskbar at the bottom shows the Start button, several open applications, and the system clock displaying 19:38.

**Continuüm van zorg op het gebied van lezen, leesproblemen en dyslexie, Struiksma C. (2005):
Organisatorisch continuüm voor de zorgroute van leerlingen met leesproblemen en dyslexie. 's Hertogenbosch: Masterplan Dyslexie**

STAP	INHOUD
1	Kwaliteit instructiegedrag en klassenmanagement.
2	Juiste uitvoering van effectieve methodes voor aanvankelijk en voortgezet technisch lezen.
3	Gebruik leerlingvolgsysteem (rond technisch lezen).
4	Vaststellen van potentiële uitvallers (zwakste 25 %). Differentiatie bij het technisch leesonderwijs. Aanpak binnen de klas.
5	Vaststellen van de leerlingen met ernstige leesproblemen (zwakste 10%). Individuele instructie.
6	Vaststellen van achterstand en hardnekkigheid van het leesprobleem; vermoeden van dyslexie (+/- 3 à 4 %)
7	Vaststellen van dyslexie op basis van psychodiagnostisch onderzoek.
8	Gespecialiseerde dyslexiebehandeling.
9	Coaching van dyslectische leerlingen.

Effectief leesonderwijs verzorgen

De Protocolen Leesproblemen en Dyslexie en het Organisatorisch continuüm volgen:

- Kwalitatief goed leesonderwijs geven
- Genormeerde toetsen gebruiken (leerlingvolgsysteem)
- Differentiatie bij de 25% zwakste lezers
- Individueel gerichte instructie bij de 10% zwakste lezers
- Specifiek handelingsplan bij de 3 à 4% zwakste lezers

De school als poortwachter

Enkelvoudige dyslexie zal waarschijnlijk vergoed gaan worden in het primair onderwijs. Dit vraagt een goede taakverdeling en samenwerking tussen onderwijs en gezondheidszorg. De rol van school moet transparant zijn voor leerlingen en ouders als het gaat om de begeleiding van leesproblemen en dyslexie. De school is verantwoordelijk voor de afstemming tussen signaleren & begeleiden (onderwijs) en diagnostiek & behandeling (gezondheidszorg).

Dyslexie signaleren

- Achterstand vaststellen: minimaal 3 achtereenvolgende meetmomenten
- Hardnekkigheid vaststellen: 15 à 20 effectieve weken intensieve hulp

Wanneer:

- Merendeel: eind groep 3, groep 4 of uiterlijk begin groep 5
- In groep 6, 7 en 8 bij leerlingen die hun zwakke technische leesvaardigheid compenseren met begrip
- VO-onderbouw: problemen met vreemde talen ondanks begripscompensatie
- VO-bovenbouw: problemen met langere en complexe teksten ondanks begripscompensatie

Afstemmen onderwijs & gezondheidszorg

- Goede samenwerking tussen leerling, ouders, school en gezondheidszorg
- Duidelijke taakverdeling in geïntegreerd plan van aanpak
- Goede overdracht van gegevens door alle

Gezondheidszorg inschakelen

Verantwoordelijkheid van het vermoeden van dyslexie:

- Aantoonbare achterstand: toetsen (leerlingvolgsysteem)
- Hardnekkigheid: begeleidingsdossier van de school
- Onderbouwde motivatie voor vermoeden van dyslexie

Wat is goed leesonderwijs?

Effectief leesonderwijs verzorgen

De Protocollen Leesproblemen en Dyslexie en het Organisatorisch continuüm volgen:

- Kwalitatief goed leesonderwijs geven
- Genormeerde toetsen gebruiken (leerlingvolgsysteem)
- Differentiatie bij de 25% zwakste lezers
- Individueel gerichte instructie bij de 10% zwakste lezers
- Specifiek handelingsplan bij de 3 à 4% zwakste lezers

De essentie van effectief leesonderwijs

1. **Stel duidelijke doelen**
2. **Zorg voor goede instructiemomenten**
3. **Werk met kwalitatief verantwoorde methoden**
4. **Besteed voldoende tijd aan lezen**
5. **Kies voor convergente differentiatie**
6. **Signaleer risicolezers en besteed extra tijd**
7. **Volg de leesontwikkeling nauwgezet**

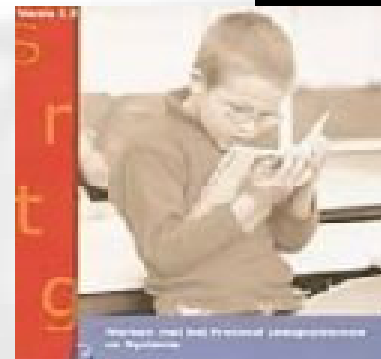
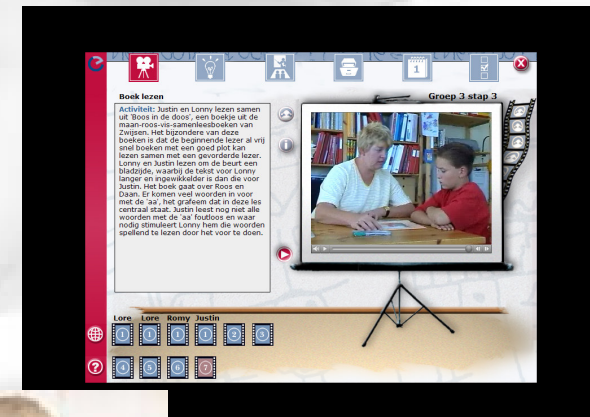


Goede interventies: Evidence based werken

Door onderzoek hebben o.m. onderstaande programma's bewezen, mits juist gebruikt, effect te sorteren!

RALFI
Connect

Vandaag dus: Connect!



LCO wijzer



Wat hebben zwakke lezers nodig?

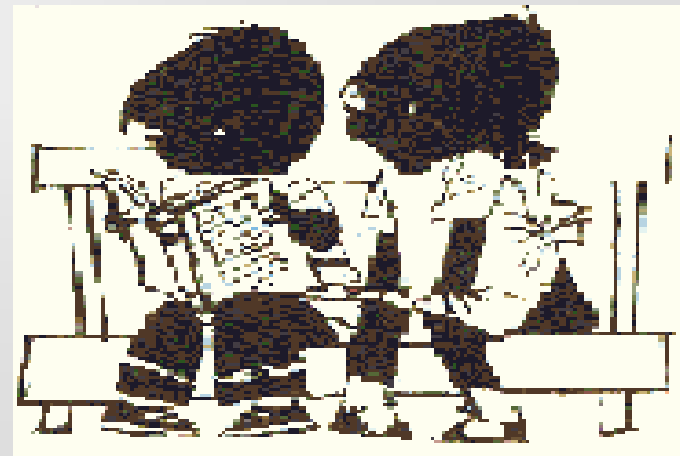
- **Uitbreiding instructie- en oefentijd technische leesvaardigheid** (ca 1 uur per week)
 - Instructie in kleine stapjes herhalen, kleine groepen (5 á 6 kinderen)
 - Vaste routines, stappen..
- **Consistente ondersteuning, passend bij de methode, voorkom methodische verwarring**
- **Onmiddellijke feedback**
- **Geoefende vaardigheden direct toepassen in functionele lees- en schrijfopdrachten**
- **Het stellen van hoge, realistische doelen**
- **Een stimulerende leesomgeving t.b.v. de motivatie**

Hulp binnen de groep!!!



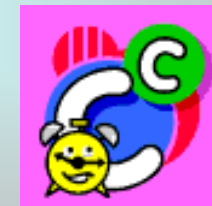
Algemene belangrijke didactische principes en technieken

- **Hoogfrequent oefenen**
- **Lezen – Oefenen - Lezen**
(Woorden uit de leestekst)
- **Duolezen**
- **Voor – Koor**
- **Stillezen**



Centrale principes Connect

- **Uitbreiding instructie-en oefentijd**
- **Betekenisvolle tekst**
- **Hoogste instructieniveau**
- **Herhaald lezen**
- **Directe verbinding lezen en schrijven**
- **Procesgerichte feedback**
- **Instructie in strategieën**



Connect

Connectionisme:

- **Ons geheugen is een netwerk van fragmenten**
- **Voor lezen zijn dat beeld- en klankdeeltjes**
- **De combinatie van zulke fragmenten wordt 'functionele eenheden' genoemd**
- **Ze functioneren af en toe en liggen niet ergens vast**
- **Hoe meer ze in een wisselende context voorkomen hoe vlotter ze worden geactiveerd!**



Lezen verloopt via Co-variantie

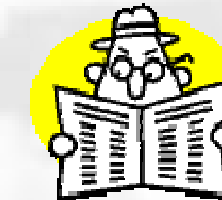
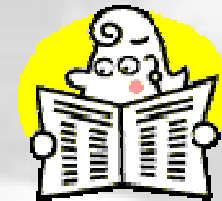
Co = samengaan van klank en letterteken

Variatie = leren door het telkens te zien, te horen en door het ervaren van verschillen en gelijkenissen

Je bouwt een netwerk van functionele eenheden op!

Beeld wordt aan de klank gekoppeld

Context ondersteunt op woord- en zinsniveau de herkenning van die functionele eenheden



Connectrijtjes bij Woordherkenning

Gekozen woorden	Connectrijtje
hulp-loopt	hulp-hup-hoop-loop-loopt-hoopt
niest-hoest	nies-niest-kiest-koest-hoest-hoes
vraagt-zegt	vraagt-vraag-vaag-zaag-zeg-zegt

Gekozen woorden	Connectrijtje
brandweer - waren	branden-brand-brandweer-weer-waar-waren
springen	ring-spring-springen- sprongen-sprong- besprong
doelpunt	punten-punt-doelpunt-doelen-doeltrap

Connect...

Succeservaringen staan voorop: relatie, competentie en autonomie

- **Het is een aanvullend interveniërend programma, geen vervanger voor de leesinstructie**
- **Het beste is als de leerkracht zelf 3 x 20 min per week met het kind werkt**
- **Het is een programma wat alleen werkt als je het nauwgezet uitvoert**
- **Zoeken naar de zone van de naaste ontwikkeling**



1. Connect Klanken en Letters, groep 3 va okt-feb
2. Connect Woordherkenning, groep 3 va feb-april
3. Connect Vloeiend Lezen, groep 3 va april-juni en groep 4

Connect: Klanken en letters

Doel: Klankbewustzijn, klank-teken-koppeling, technisch correct lezen

**Vaste opbouw, 3 sessies bestaande uit dezelfde fasen!
Er staat één letter centraal**

- Fase 1. Rijmpje voorlezen**
- Fase 2: Stoplichtletters uit ELLO**
- Fase 3: Het spel 'Zoek de Letter'**
- Fase 4: Woorden schrijven
(woordkaartjes connectrijtje)**
- Fase 5: Woorden lezen**
- Fase 6: Samen lezen**



Wanneer Connect Klanken en Letters?

Bedoeld voor interventieperiode 1 van groep 3, okt-feb.

Specifieke indicaties voor deelname:

- *Het kind is in de eerste fase van het aanvankelijk leesproces*
- *Het kind kan meerdere letters nog niet benoemen die wel aan de orde zijn geweest (geen structurele verwarring, b-d)*
- *Het kind heeft nog moeite met het toepassen van de leeshandeling*



Connect: Woordherkenning

Doel: Verbeteren woordherkenning van woorden met medeklinkerclusters, twee- en meerlettergrepige woorden

Fase 1: Voorlezen

Fase 2: Woorden schrijven

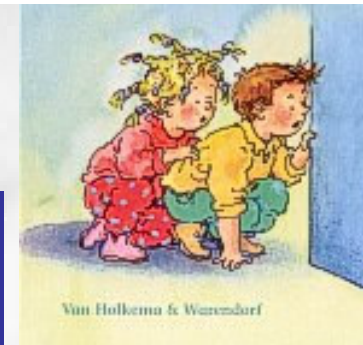
Fase 3: Woorden lezen

Fase 4: Simultaan ofwel 'koor'lezen

Fase 5: Woordlotto

Fase 6: Duo lezen

Afsluiting



Indicaties voor toepassing Connect Woordherkenning

- Voor kinderen die nagenoeg alle letters vlot en goed kunnen benoemen maar moeite hebben met de volledige omzetting van alle letters **binnen** een woord:
 - het kind kent dus alle letters
 - kan de leeshandeling uitvoeren
 - herhaald aanbieden op woordniveau verbetert nauwkeurigheid en snelheid
 - het leren decoderen van medeklinkerverbindingen en meerlettergrepige woorden verloopt moeizaam
 - het lezen verloopt vlot en met relatief veel fouten

Connect: Vloeiend lezen

Doel: Komen tot vloeiend lezen

Bedoeld voor kinderen met ernstige leesproblemen en onvoldoende stilleesvaardigheden om zelfstandig voldoende leeskilometers te maken.

Kan in kleine groepjes

- **Ook 3 keer 20 min**
- **Aandacht voor de leesmotivatie, aantrekkelijk boekje!**
- **Kwaliteit sociale interactie**
- **Succeservaringen**
- **Op hoogste instructieniveau**

Indicaties voor toepassing Vloeiend Lezen

- **Het kind kent vrijwel alle letters (b-d foutjes...); correcte leeshandeling, wel erg traag**
- **Herhaalde aanbieding op woordniveau verbetert niet de vlotte woordherkenning**
- **Een grillig onvoorspelbaar foutenpatroon; lange woorden vaak goed en functie woorden gaan moeizaam**
- **Erg langzaam, vrij nauwkeurig en vaak spellend lezen**
- **Snel benoemen van letters: traag**
- **Rekenrijtjes maken in het schrift geeft problemen**
- **Opvallend wisselende leesprestaties**
- **Vermoeidheid door lezen: leesvermoeidheid**
- **In het spontane spreken: woordvindingsproblemen, geringe taalkennis, niet vlot toegankelijk**



Drie leestechnieken:

- 1. Voorlezen: de leerkracht leest vloeiend voor, de leerlingen wijzen bij**
- 2. Koorlezen**
- 3. Duo-lezen, eentje leest voor, bij een fout blijft het bijwiskaartje even stilstaan, samen een oplossing zoeken mag**

De inhoud van de drie sessies wisselt!

Lukt het de derde keer nog niet om vloeiend te lezen, dan was de tekst te moeilijk.

Lukt het de eerste keer al vloeiend te lezen, dan was de tekst te gemakkelijk!

Sessie 1

Fase 1: Orientatie

Fase 2: Voorlezen en interactie

Fase 3: Koorlezen

Fase 4: Woorden schrijven en lezen

Fase 5: Duo lezen

Afsluiting

Sessie 3:

Fase 2: Voorlezen

**Fase 4: Woorden
schrijven en lezen**

Fase 5: Duo lezen

Fase 6: Fluisterlezen

Afsluiting

Sessie 2

Fase 2: voorlezen

Fase 3: Koorlezen

Fase 4: Woorden schrijven en lezen

Fase 5: Duo lezen

Afsluiting



Kelly groep 3 stap 7

Uitvoering Connect

- **3 keer per week**
- **20 minuten per keer**
- **Binnen** (of buiten) de klas
- **Individuele leerling of groepjes van 2 tot 3**

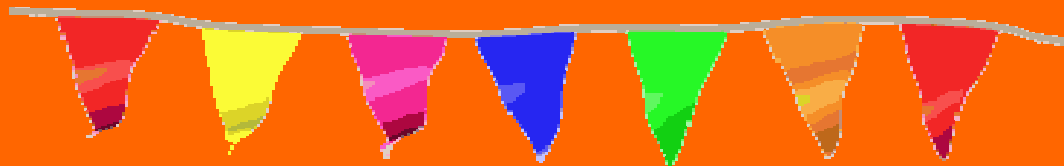


Vorbereitung ist intensiv und wichtig *bijvoorbeeld bij Klanken en Letters*

- **1x per week voorbereiden**
- **Bepaal de letter**
- **Selecteer een stukje tekst maak kopietjes**
- **Selecteer 6 woorden met de betreffende letter uit de leestekst**
- **Stel 3 verschillende connectrijtjes op**
- **Schrijf het connectrijtje op woordkaartjes**

Voorwaarden om Connect binnen de groep uit te kunnen voeren

1. Zelf voldoende kennis van zaken hebben voor wat betreft het leesproces en weten voor wie wanneer en hoe Connect kan worden ingezet;
2. Er helemaal 'in' zitten, eventueel een stappenkaart hanteren!
3. Goed klassenmanagement voeren;
4. Een zekere fase van zelfstandig werken hebben bereikt;
5. Er zijn op teamniveau keuzes gemaakt;
6. Er is sprake van collegiale ondersteuning!
7. Tijd en geduld!



Connect op o.b.s. De Elswelden

- **Wat voor school?**
- **Wat voor kinderen?**
- **Wat voor leerkrachten?**
- **Waarom Connect de klas in?**
- **Hoe heeft De Elswelden dit aangepakt?**
- **Wat zijn de bevindingen tot nu toe?**
- **Succes...**

